

# Oline-Lokalebørs Statistikken

Nr. 16 | Oktober | 4. Kvartal 2010



**LOKALEBØRS**  
Markedsplads for Ejendomsbranchen

## Status quo i ledigheden for kontorer

Ledigheden for kontorlokaler er tæt på uforandret det seneste kvartal. Således er ledigheden på landsplan nu 8,3 pct., hvilket svarer til en stigning marginal stigning på 0,1 procentpoint det seneste kvartal og med 0,9 procentpoint det seneste år. På landsplan er der dermed 1,88 mio. kvm. ledige kontorlokaler. I Region Hovedstaden er ledigheden på 9,7 pct. svarende til 1,06 mio. kvm.

For detailhandelslokaler er ledigheden på landsplan steget med 0,3 procentpoint gennem de seneste tre måneder og med 0,4 procentpoint det seneste år. Dermed er ledigheden for detailhandelslokaler ved indgangen til 3. kvartal 5,4 pct. på landsplan, hvilket svarer til, at der er 652.900 kvm. ledige detailhandelslokaler.

På landsplan er ledigheden for lager- og produktionslokalerne uforandret det seneste kvartal, mens ledigheden er steget med 1,0 procentpoint det seneste år. Ledigheden er fortsat på 4,1 pct. svarende til 4,07 mio. kvm. ledige lager- og produktionslokaler i hele landet.

## Om Oline-Lokalebørs Statistikken

En række ejendomsmæglere og -investorer er gået sammen for at sikre videreførelse af den statistik over tomme erhvervslokaler, som Forskningscenteret for Skov og Landskab indtil udgangen af 2002 udgav. I 2003 udgav Ejendomsforeningen Danmark statistikken første gang i et samarbejde mellem internetdatabaserne Oline og Lokalebørs. Fra 1. januar 2007 har Dansk Ejendoms-mæglerforeningen overtaget driften af Oline-Lokalebørs Statistikken på vegne af Oline.dk. fra Ejendomsforeningen Danmark. Statistikken kan hentes gratis på enten [www.oline.dk](http://www.oline.dk) eller [www.de.dk](http://www.de.dk) 3-4 uger efter kvartalets start.

Statistikken bygger på data fra [www.oline.dk](http://www.oline.dk) og [www.lokalebors.dk](http://www.lokalebors.dk). Der trækkes data fra databaserne én gang i kvartalet. Dataene gennemgår en behandling, hvor der renses ud for projekter dubletter mv. Da statistikken bygger på internetportalerne Oline og Lokalebørs, indeholder statistikken kun ledige erhvervslokaler, som annonceres der. Derfor vil statistikken ikke være lige dækkende for markedet over hele landet. Ligeledes bygger bygningsbestanden på vurderinger fra forskellige kilder, jf. næste afsnit. Tallene og ledighedsprocenterne skal derfor tages med forbehold.

Statistikken er beregnet anderledes end den tidligere statistik fra Forskningscenteret for Skov og Landskab, og den er derfor ikke direkte sammenlignelig.

## Bygningsbestanden

Bygningsbestanden opdateres en gang årligt med tilbagevirkende kraft. Således er bygningsbestanden senest opjusteret i juli-versionen af statistikken med tilbagevirkende kraft tilbage til 1. april 2009. Den bagudrettede metode benyttes for ikke at sikre ledighedsprocenterne markante fald i ledighedsprocenterne som følge af en opdatering af bygningsbestanden.

Da der ikke findes officielle statistikker over erhvervslokaler og deres anvendelse fordelt på de kategorier, der benyttes i Oline-Lokalebørs Statistikken, bygges ledighedsprocenterne på egne estimerede vurderinger af bygningsbestanden. Den estimerede bygningsbestand er vist bagerst i statistikken.

Kommunalreformen har medført en ny opdeling af landet. Amterne er nedlagt og i stedet har Danmarks Statistik indført landsdele. Det betyder, at bygningsbestanden, historisk set, er beregnet på baggrund af bygningsbestanden fordelt på de tidligere amter. De tidligere amter er henført til den landsdel, som amtet lå i. I tilfælde af, at et amt har været fordelt over flere landsdele, er bygningsbestanden fordelt efter forholdet mellem beskæftigede i det pågældende amt og i den pågældende landsdel.

Opindeligt set er data for kontorlokalerne i hovedstadsregionen er udarbejdet på baggrund af data fra Hovedstadsregionens Statistikkontor. Data for kontorlokaler i resten af landet er beregnet på baggrund af beskæftigelsestal i kontorerhvervene, hvor det antages, at kontorpersonele i provinsen har samme antal kvadratmeter til rådighed som kontorpersonele i hovedstaden.

Bygningsbestanden for detailhandelslokaler bygger på oplysninger fra Institut for Centerplanlægning med hensyn til hovedstaden. Desuden er der hentet oplysninger fra Århus, Nordjyllands, Vejle og Fyns Amt. Data for de resterende amter bygger på instituttets vurdering af, at der er to kvadratmeter butiksareal pr. indbygger i de pågældende amter.

Dataene for lager- og produktionslokaler er beregnet på baggrund af tal fra Danmarks Statistiks samlede opgørelse over bygningsbestanden til erhvervsformål fordelt på amter. Den samlede erhvervsbygningsbestand er fratrukket de beregnede arealer for kontor og detailhandel, og dermed er den resterende del lager- og produktionslokaler.

Der er tale om en betydelig usikkerhed i forbindelse med den skønnede bygningsbestand. Det gælder i særdeleshed for detailhandel, lager- og produktion samt kontorer i provinsen. Ledighedsprocenterne bør derfor tages med forbehold.

## Sammenhæng mellem landsdele, kommuner og regioner

**Region Hovedstaden**  
København by  
København, Frederiksberg, Dragør, Tårnby

**Københavns omegn**  
Albertslund, Ballerup, Brøndby, Gentofte, Gladsaxe, Glostrup, Herlev, Hvidovre, Høje-Taastrup, Ishøj, Lyngby-Taarbæk, Rødovre, Vallensbæk

**Nordsjælland**  
Allerød, Egedal, Fredensborg, Frederikssund, Halsnæs, Furesø, Gribskov, Helsingør, Hillerød, Hørsholm, Rudersdal

**Bornholm**  
Bornholm, Christiansø

**Region Sjælland**  
Østsjælland  
Greve, Køge, Lejre, Roskilde, Solrød

**Vest- og Sydsjælland**  
Faxe, Guldborgsund, Holbæk, Kalundborg, Lolland, Næstved, Odsherred, Ringsted, Slagelse, Sorø, Stevns, Vordingborg

**Region Syddanmark**  
Fyn  
Assens, Nordfyns, Faaborg-Midtfyn, Kerteminde, Langeland, Middelfart, Nyborg, Odense, Svendborg, Ærø

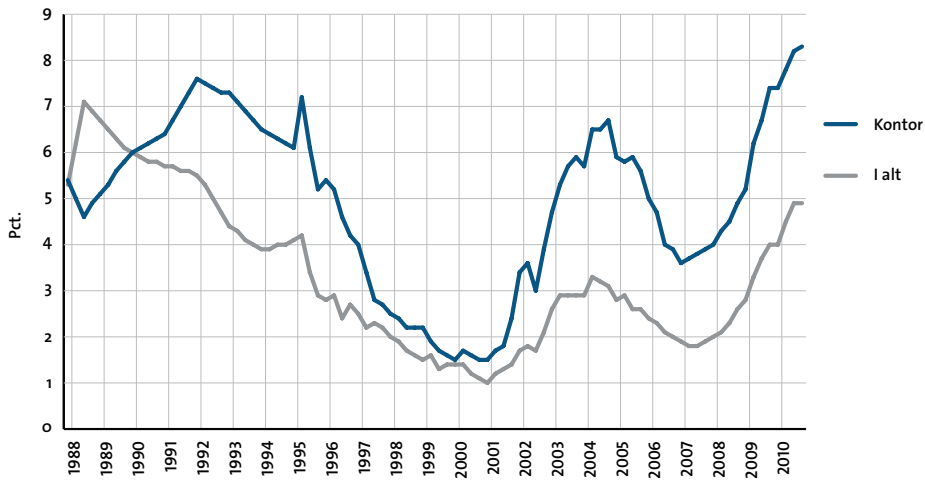
**Syddjylland**  
Billund, Esbjerg, Fanø, Fredericia, Haderslev, Kolding, Sønderborg, Tønder, Varde, Vejen, Vejle, Aabenraa

**Region Midtjylland**  
Østjylland  
Favrskov, Hedensted, Horsens, Norddjurs, Odder, Randers, Samsø, Silkeborg, Skanderborg, Syddjurs, Århus

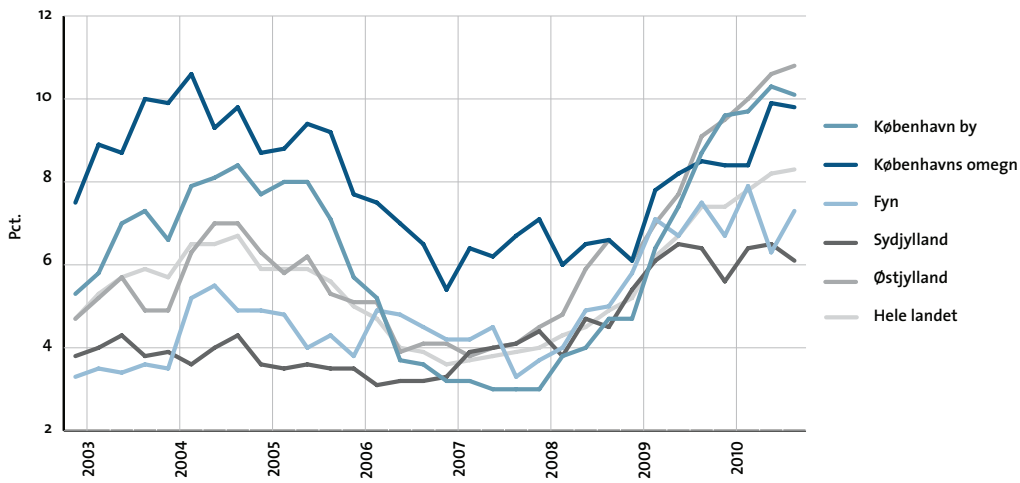
**Vestjylland**  
Herning, Holstebro, Ikast-Brande, Lemvig, Ringkøbing-Skjern, Skive, Struer, Viborg

**Region Nordjylland**  
Nordjylland  
Brønderslev-Dronninglund, Frederikshavn, Hjørring, Jammerbugt, Læsø, Mariagerfjord, Morsø, Rebild, Thisted, Vesthimmerland, Aalborg

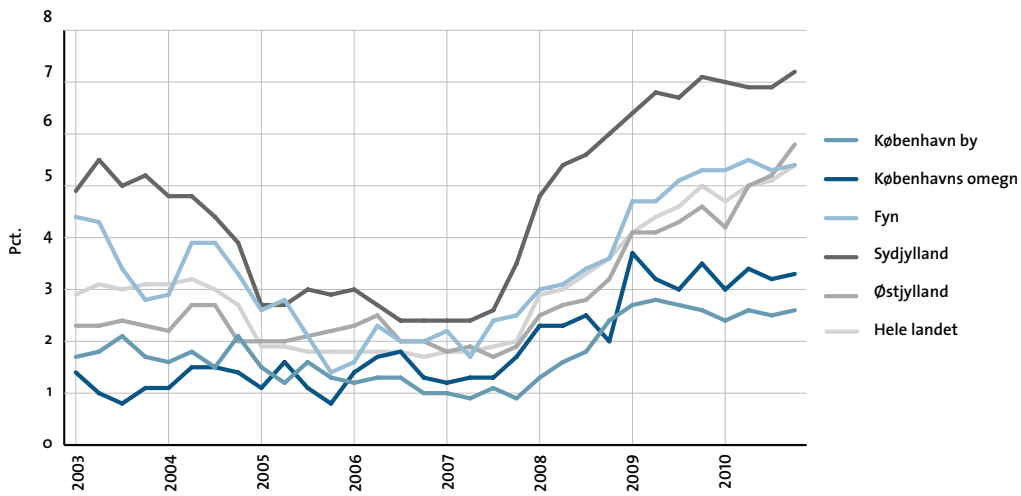
Ledighedsprocenter 1988-2010 – Hele Landet



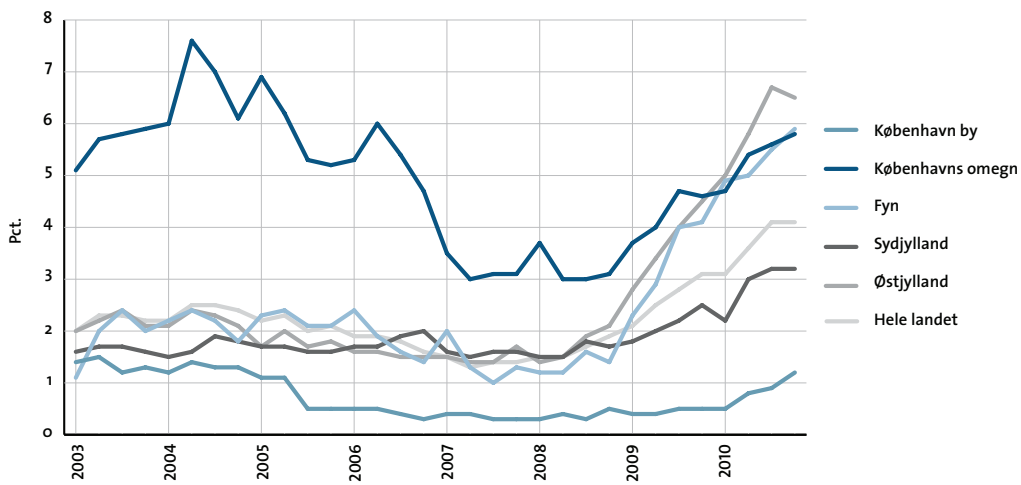
Ledighedsprocenter for kontorlokaler 2003-2010



Ledighedsprocenter for detailhandelslokaler 2003-2010



Ledighedsprocenter for lager- og produktionslokaler 2003-2010



## Ledige erhvervslokaler i kvm.

Oktober 2010

	Kontor	Detailhandel	Lager og produktion	I alt
København by	569.600	35.500	66.100	671.200
Københavns omegn	350.500	28.500	432.000	811.000
Nordsjælland	134.400	34.100	193.800	362.300
Bornholm	500	1.000	0	1.500
<b>Region Hovedstaden</b>	<b>1.055.000</b>	<b>99.100</b>	<b>691.900</b>	<b>1.846.000</b>
Østsjælland	35.900	30.200	163.900	230.000
Vest- og Sydsjælland	69.200	69.000	313.600	451.800
<b>Region Sjælland</b>	<b>105.100</b>	<b>99.100</b>	<b>477.400</b>	<b>681.600</b>
Fyn	104.900	67.100	528.700	700.700
Sydjylland	138.600	117.800	592.000	848.400
<b>Region Syddanmark</b>	<b>243.600</b>	<b>184.900</b>	<b>1.120.700</b>	<b>1.549.200</b>
Østjylland	313.600	110.400	995.900	1.419.900
Vestjylland	73.700	70.100	498.300	642.100
<b>Region Midtjylland</b>	<b>387.200</b>	<b>180.500</b>	<b>1.494.200</b>	<b>2.061.900</b>
Nordjylland	98.000	89.300	285.900	473.200
<b>Region Nordjylland</b>	<b>98.000</b>	<b>89.300</b>	<b>285.900</b>	<b>473.200</b>
<b>Hele landet</b>	<b>1.888.800</b>	<b>652.900</b>	<b>4.070.200</b>	<b>6.611.900</b>

Note: Totalerne kan afvige pga. afrundinger.

## Ændring i ledige erhvervslokaler i kvm.

Juli 2010 - Oktober 2010

	Kontor	Detailhandel	Lager og produktion	I alt
København by	-10.700	1.500	14.800	5.600
Københavns omegn	-2.600	800	13.400	11.600
Nordsjælland	7.000	1.900	3.000	11.900
Bornholm	-300	0	0	-300
<b>Region Hovedstaden</b>	<b>-6.500</b>	<b>4.200</b>	<b>31.200</b>	<b>28.900</b>
Østsjælland	-4.200	3.800	4.100	3.700
Vest- og Sydsjælland	1.100	2.000	-1.400	1.700
<b>Region Sjælland</b>	<b>-3.000</b>	<b>5.700</b>	<b>2.600</b>	<b>5.300</b>
Fyn	14.400	1.100	36.800	52.300
Sydjylland	-9.100	4.700	-4.900	-9.300
<b>Region Syddanmark</b>	<b>5.300</b>	<b>5.700</b>	<b>31.900</b>	<b>42.900</b>
Østjylland	6.800	10.500	-31.300	-14.000
Vestjylland	5.900	4.900	-31.600	-20.800
<b>Region Midtjylland</b>	<b>12.600</b>	<b>15.400</b>	<b>-63.000</b>	<b>-35.000</b>
Nordjylland	10.200	3.900	34.100	48.200
<b>Region Nordjylland</b>	<b>10.200</b>	<b>3.900</b>	<b>34.100</b>	<b>48.200</b>
<b>Hele landet</b>	<b>18.400</b>	<b>35.000</b>	<b>36.900</b>	<b>90.300</b>

Note: Totalerne kan afvige pga. afrundinger.

### Ledige kontorlokaler i kvm.

	2009 1. oktober	2010 1. januar	1. april	1. juli	1. oktober	Kvartalsændring	Årsændring
København by	475.500	523.300	537.200	580.300	569.600	-10.700	94.100
Københavns omegn	303.600	301.300	300.600	353.100	350.500	-2.600	46.900
Nordsjælland	104.700	96.600	114.400	127.400	134.400	7.000	29.700
Bornholm	500	500	500	800	500	-300	0
<b>Region Hovedstaden</b>	<b>884.300</b>	<b>921.600</b>	<b>952.700</b>	<b>1.061.500</b>	<b>1.055.000</b>	<b>-6.500</b>	<b>170.700</b>
Østsjælland	44.600	35.800	38.000	40.100	35.900	-4.200	-8.700
Vest- og Sydsjælland	66.700	72.800	70.100	68.100	69.200	1.100	2.500
<b>Region Sjælland</b>	<b>111.300</b>	<b>108.500</b>	<b>108.100</b>	<b>108.100</b>	<b>105.100</b>	<b>-3.000</b>	<b>-6.200</b>
Fyn	108.200	97.200	113.700	90.500	104.900	14.400	-3.300
Sydjylland	143.800	126.700	144.900	147.700	138.600	-9.100	-5.200
<b>Region Syddanmark</b>	<b>252.000</b>	<b>223.900</b>	<b>258.600</b>	<b>238.300</b>	<b>243.600</b>	<b>5.300</b>	<b>-8.400</b>
Østjylland	261.100	274.700	290.900	306.800	313.600	6.800	52.500
Vestjylland	68.600	65.400	64.500	67.800	73.700	5.900	5.100
<b>Region Midtjylland</b>	<b>329.700</b>	<b>340.100</b>	<b>355.300</b>	<b>374.600</b>	<b>387.200</b>	<b>12.600</b>	<b>57.500</b>
Nordjylland	88.200	89.000	107.900	87.800	98.000	10.200	9.800
<b>Region Nordjylland</b>	<b>88.200</b>	<b>89.000</b>	<b>107.900</b>	<b>87.800</b>	<b>98.000</b>	<b>10.200</b>	<b>9.800</b>
<b>Hele landet</b>	<b>1.665.500</b>	<b>1.683.100</b>	<b>1.782.600</b>	<b>1.870.400</b>	<b>1.888.800</b>	<b>18.400</b>	<b>223.300</b>

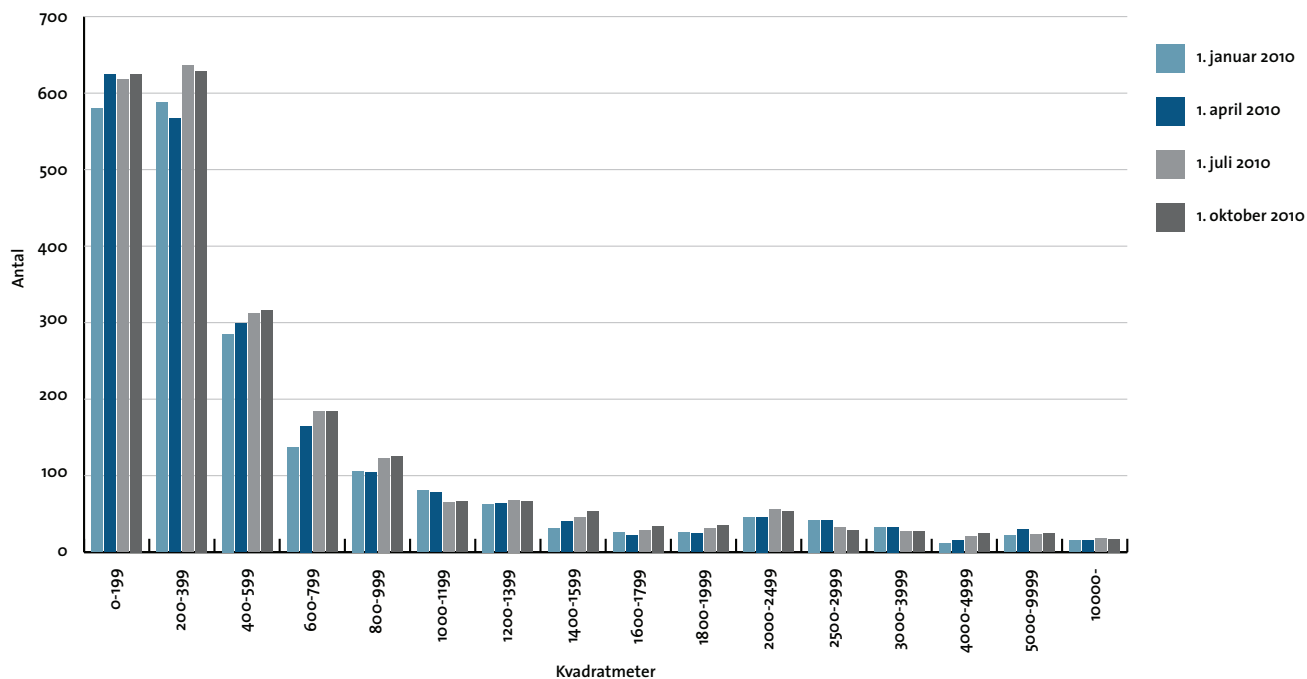
Note: Totalerne kan afvige pga. afrundinger.

### Ledige kontorlokaler i pct. af skønnet bygningsmasse

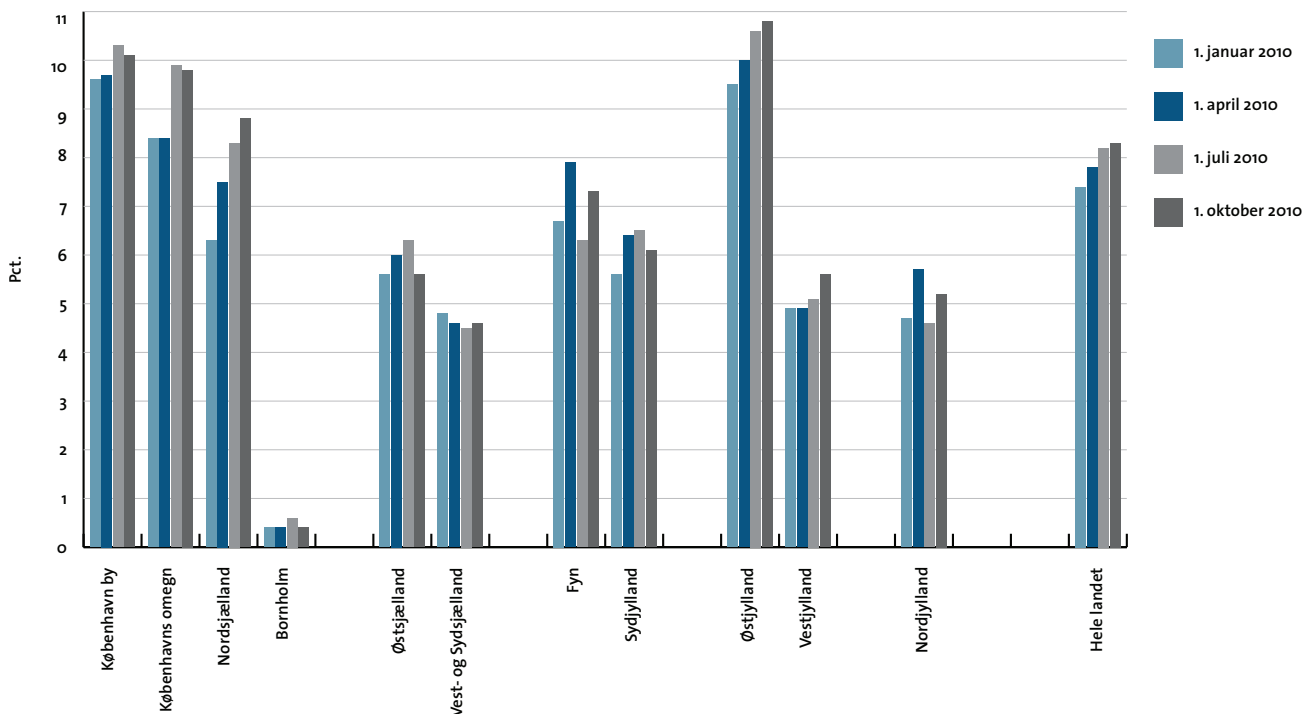
	2009 1. oktober	2010 1. januar	1. april	1. juli	1. oktober	Kvartalsændring	Årsændring
København by	8,7	9,6	9,7	10,3	10,1	-0,2	1,4
Københavns omegn	8,5	8,4	8,4	9,9	9,8	-0,1	1,3
Nordsjælland	6,9	6,3	7,5	8,3	8,8	0,5	1,9
Bornholm	0,4	0,4	0,4	0,6	0,4	-0,2	0,0
<b>Region Hovedstaden</b>	<b>8,3</b>	<b>8,6</b>	<b>8,8</b>	<b>9,8</b>	<b>9,7</b>	<b>-0,1</b>	<b>1,4</b>
Østsjælland	7,1	5,6	6,0	6,3	5,6	-0,7	-1,5
Vest- og Sydsjælland	4,4	4,8	4,6	4,5	4,6	0,1	0,2
<b>Region Sjælland</b>	<b>5,2</b>	<b>5,1</b>	<b>5,0</b>	<b>5,0</b>	<b>4,9</b>	<b>-0,1</b>	<b>-0,3</b>
Fyn	7,5	6,7	7,9	6,3	7,3	1,0	-0,2
Sydjylland	6,4	5,6	6,4	6,5	6,1	-0,4	-0,3
<b>Region Syddanmark</b>	<b>6,8</b>	<b>6,0</b>	<b>7,0</b>	<b>6,4</b>	<b>6,6</b>	<b>0,2</b>	<b>-0,2</b>
Østjylland	9,1	9,5	10,0	10,6	10,8	0,2	1,7
Vestjylland	5,2	4,9	4,9	5,1	5,6	0,5	0,4
<b>Region Midtjylland</b>	<b>7,9</b>	<b>8,0</b>	<b>8,4</b>	<b>8,9</b>	<b>9,2</b>	<b>0,3</b>	<b>1,3</b>
Nordjylland	4,7	4,7	5,7	4,6	5,2	0,6	0,5
<b>Region Nordjylland</b>	<b>4,7</b>	<b>4,7</b>	<b>5,7</b>	<b>4,6</b>	<b>5,2</b>	<b>0,6</b>	<b>0,5</b>
<b>Hele landet</b>	<b>7,4</b>	<b>7,4</b>	<b>7,8</b>	<b>8,2</b>	<b>8,3</b>	<b>0,1</b>	<b>0,9</b>

Note: Ved omregningen til procent kan der pga. afrunding forekomme mindre afvigelser

Antal ledige kontorlokaler fordelt efter størrelse



Ledige kontorlokaler i pct. af skønnet bygningsmasse



### Ledige detailhandelslokaler i kvm.

	2009 1. oktober	2010 1. januar	1. april	1. juli	1. oktober	Kvartalsændring	Årsændring
København by	35.800	33.300	35.400	34.000	35.500	1.500	-300
Københavns omegn	29.800	25.400	28.800	27.700	28.500	800	-1.300
Nordsjælland	32.300	29.600	25.600	32.200	34.100	1.900	1.800
Bornholm	1.000	1.000	1.000	1.000	1.000	0	0
<b>Region Hovedstaden</b>	<b>98.900</b>	<b>89.300</b>	<b>90.800</b>	<b>94.900</b>	<b>99.100</b>	<b>4.200</b>	<b>200</b>
Østsjælland	31.200	30.800	32.100	26.400	30.200	3.800	-1.000
Vest- og Sydsjælland	81.600	76.400	72.600	67.000	69.000	2.000	-12.600
<b>Region Sjælland</b>	<b>112.800</b>	<b>107.200</b>	<b>104.700</b>	<b>93.400</b>	<b>99.100</b>	<b>5.700</b>	<b>-13.700</b>
Fyn	65.400	65.300	67.400	66.000	67.100	1.100	1.700
Syddanmark	115.300	114.300	112.900	113.100	117.800	4.700	2.500
<b>Region Syddanmark</b>	<b>180.700</b>	<b>179.600</b>	<b>180.300</b>	<b>179.200</b>	<b>184.900</b>	<b>5.700</b>	<b>4.200</b>
Østjylland	87.800	81.000	96.100	99.900	110.400	10.500	22.600
Vestjylland	62.800	46.800	54.100	65.200	70.100	4.900	7.300
<b>Region Midtjylland</b>	<b>150.600</b>	<b>127.800</b>	<b>150.200</b>	<b>165.100</b>	<b>180.500</b>	<b>15.400</b>	<b>29.900</b>
Nordjylland	60.100	65.800	78.100	85.400	89.300	3.900	29.200
<b>Region Nordjylland</b>	<b>60.100</b>	<b>65.800</b>	<b>78.100</b>	<b>85.400</b>	<b>89.300</b>	<b>3.900</b>	<b>29.200</b>
<b>Hele landet</b>	<b>603.100</b>	<b>569.700</b>	<b>604.200</b>	<b>617.900</b>	<b>652.900</b>	<b>35.000</b>	<b>49.800</b>

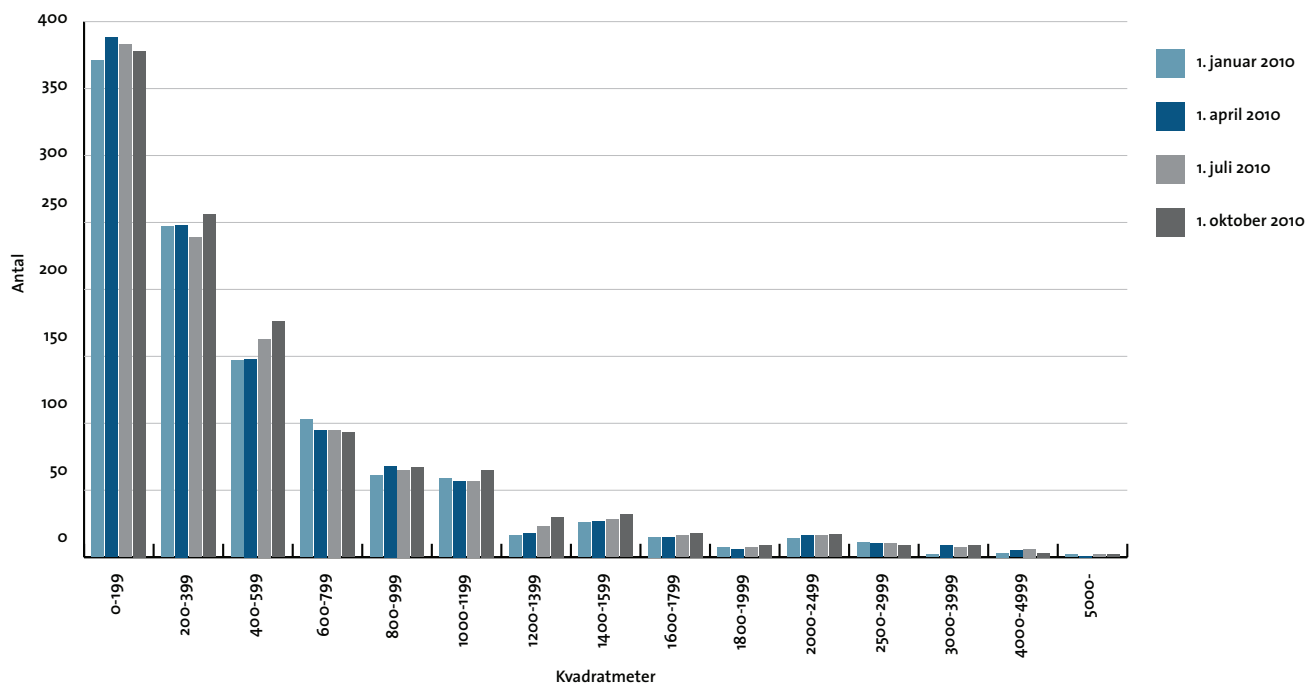
Note: Totalerne kan afvige pga. afrundinger.

### Ledige detailhandelslokaler i pct. af skønnet bygningsmasse

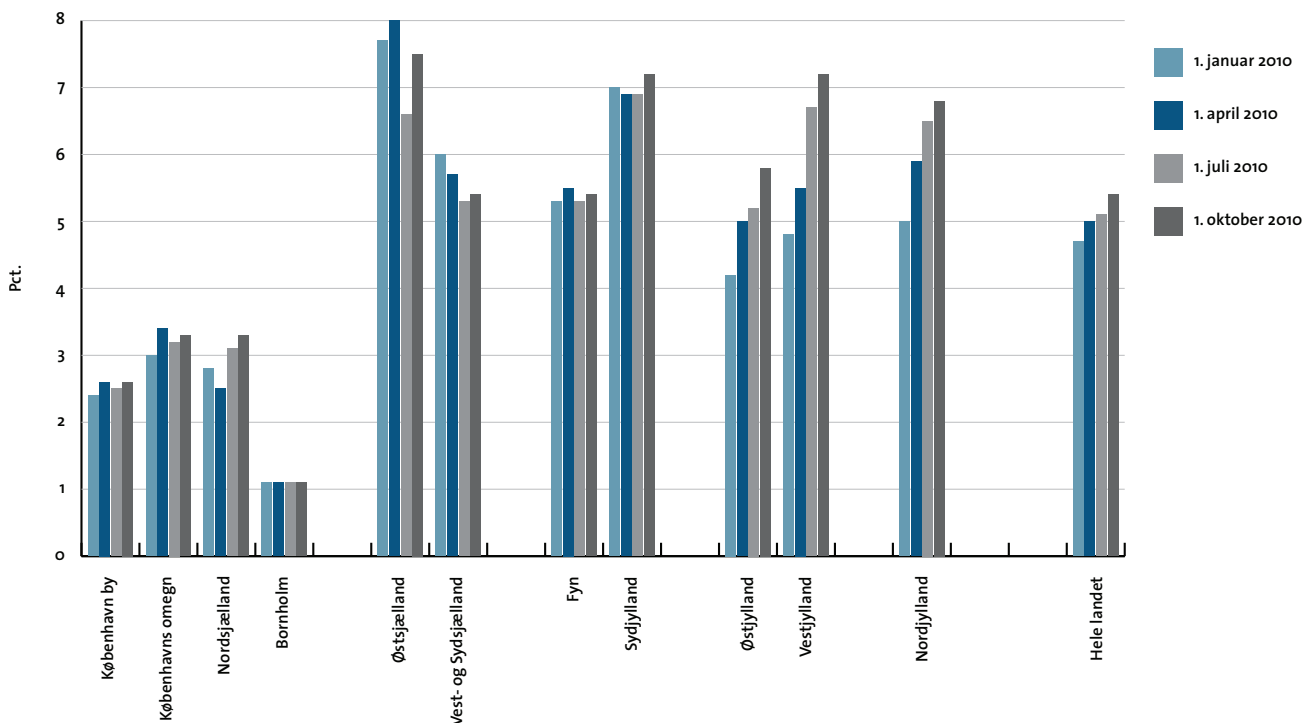
	2009 1. oktober	2010 1. januar	1. april	1. juli	1. oktober	Kvartalsændring	Årsændring
København by	2,6	2,4	2,6	2,5	2,6	0,1	0,0
Københavns omegn	3,5	3,0	3,4	3,2	3,3	0,1	-0,2
Nordsjælland	3,1	2,8	2,5	3,1	3,3	0,2	0,2
Bornholm	1,1	1,1	1,1	1,1	1,1	0,0	0,0
<b>Region Hovedstaden</b>	<b>3,0</b>	<b>2,6</b>	<b>2,7</b>	<b>2,8</b>	<b>2,9</b>	<b>0,1</b>	<b>-0,1</b>
Østsjælland	7,8	7,7	8,0	6,6	7,5	0,9	-0,3
Vest- og Sydsjælland	6,5	6,0	5,7	5,3	5,4	0,1	-1,1
<b>Region Sjælland</b>	<b>6,8</b>	<b>6,4</b>	<b>6,3</b>	<b>5,6</b>	<b>5,9</b>	<b>0,3</b>	<b>-0,9</b>
Fyn	5,3	5,3	5,5	5,3	5,4	0,1	0,1
Syddanmark	7,1	7,0	6,9	6,9	7,2	0,3	0,1
<b>Region Syddanmark</b>	<b>6,3</b>	<b>6,2</b>	<b>6,3</b>	<b>6,2</b>	<b>6,4</b>	<b>0,2</b>	<b>0,1</b>
Østjylland	4,6	4,2	5,0	5,2	5,8	0,6	1,2
Vestjylland	6,5	4,8	5,5	6,7	7,2	0,5	0,7
<b>Region Midtjylland</b>	<b>5,3</b>	<b>4,4</b>	<b>5,2</b>	<b>5,7</b>	<b>6,2</b>	<b>0,5</b>	<b>0,9</b>
Nordjylland	4,6	5,0	5,9	6,5	6,8	0,3	2,2
<b>Region Nordjylland</b>	<b>4,6</b>	<b>5,0</b>	<b>5,9</b>	<b>6,5</b>	<b>6,8</b>	<b>0,3</b>	<b>2,2</b>
<b>Hele landet</b>	<b>5,0</b>	<b>4,7</b>	<b>5,0</b>	<b>5,1</b>	<b>5,4</b>	<b>0,3</b>	<b>0,4</b>

Note: Ved omregningen til procent kan der pga. afrunding forekomme mindre afvigelser

Antal ledige detailhandelslokaler fordelt efter størrelse



Ledige detailhandelslokaler i pct. af skønnet bygningsmasse





### Ledige lager- og produktionslokaler i kvm.

	2009 1. oktober	2010 1. januar	1. april	1. juli	1. oktober	Kvartalsændring	Årsændring
København by	27.700	27.500	48.100	51.300	66.100	14.800	38.400
Københavns omegn	342.600	351.500	407.300	418.600	432.000	13.400	89.400
Nordsjælland	124.600	111.900	155.600	190.800	193.800	3.000	69.200
Bornholm	0	0	0	0	0	0	0
<b>Region Hovedstaden</b>	<b>495.000</b>	<b>490.900</b>	<b>611.000</b>	<b>660.700</b>	<b>691.900</b>	<b>31.200</b>	<b>196.900</b>
Østsjælland	143.200	131.700	153.900	159.800	163.900	4.100	20.700
Vest- og Sydsjælland	250.600	263.600	254.300	315.000	313.600	-1.400	63.000
<b>Region Sjælland</b>	<b>393.800</b>	<b>395.300</b>	<b>408.200</b>	<b>474.800</b>	<b>477.400</b>	<b>2.600</b>	<b>83.600</b>
Fyn	367.300	434.800	448.300	491.900	528.700	36.800	161.400
Syddanmark	465.600	415.000	568.000	596.900	592.000	-4.900	126.400
<b>Region Syddanmark</b>	<b>832.900</b>	<b>849.800</b>	<b>1.016.300</b>	<b>1.088.800</b>	<b>1.120.700</b>	<b>31.900</b>	<b>287.800</b>
Østjylland	691.000	765.600	890.500	1.027.200	995.900	-31.300	304.900
Vestjylland	426.200	404.400	394.600	529.900	498.300	-31.600	72.100
<b>Region Midtjylland</b>	<b>1.117.100</b>	<b>1.169.900</b>	<b>1.285.100</b>	<b>1.557.200</b>	<b>1.494.200</b>	<b>-63.000</b>	<b>377.100</b>
Nordjylland	204.600	197.100	284.900	251.800	285.900	34.100	81.300
<b>Region Nordjylland</b>	<b>204.600</b>	<b>197.100</b>	<b>284.900</b>	<b>251.800</b>	<b>285.900</b>	<b>34.100</b>	<b>81.300</b>
<b>Hele landet</b>	<b>3.043.400</b>	<b>3.103.000</b>	<b>3.605.400</b>	<b>4.033.300</b>	<b>4.070.200</b>	<b>36.900</b>	<b>1.026.800</b>

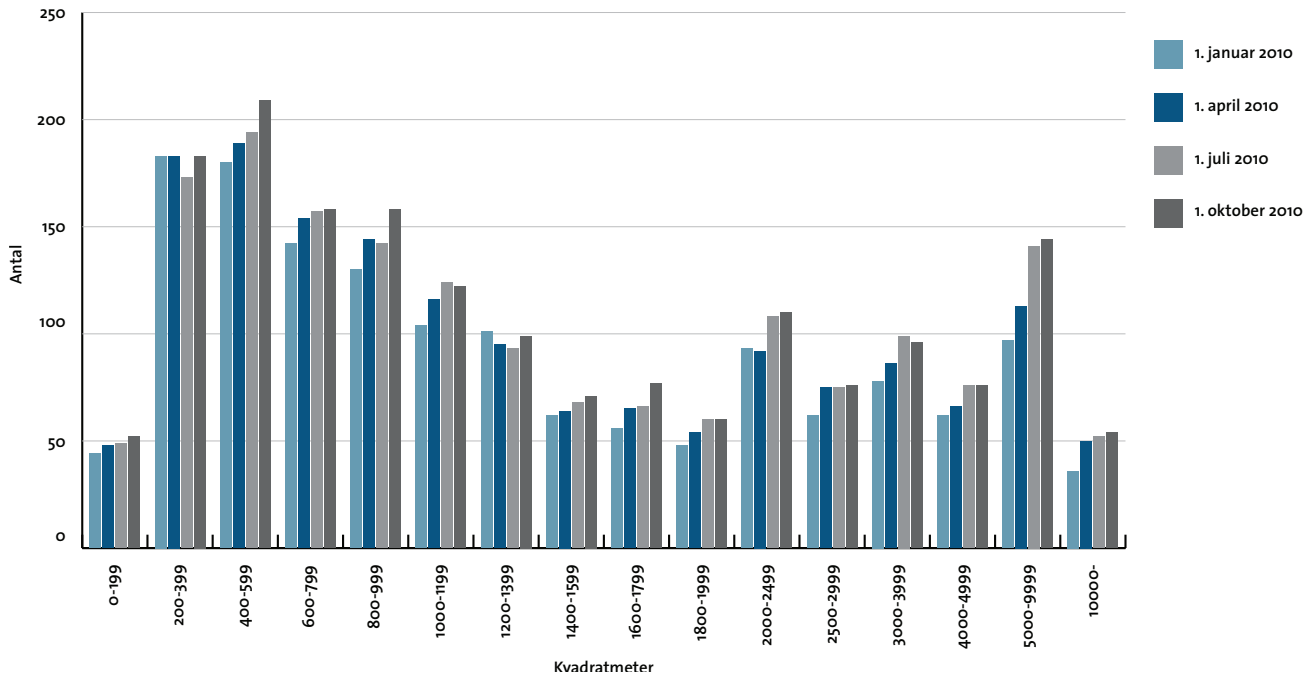
Note: Totalerne kan afvige pga. afrundinger.

### Ledige lager- og produktionslokaler i pct. af skønnet bygningsmasse

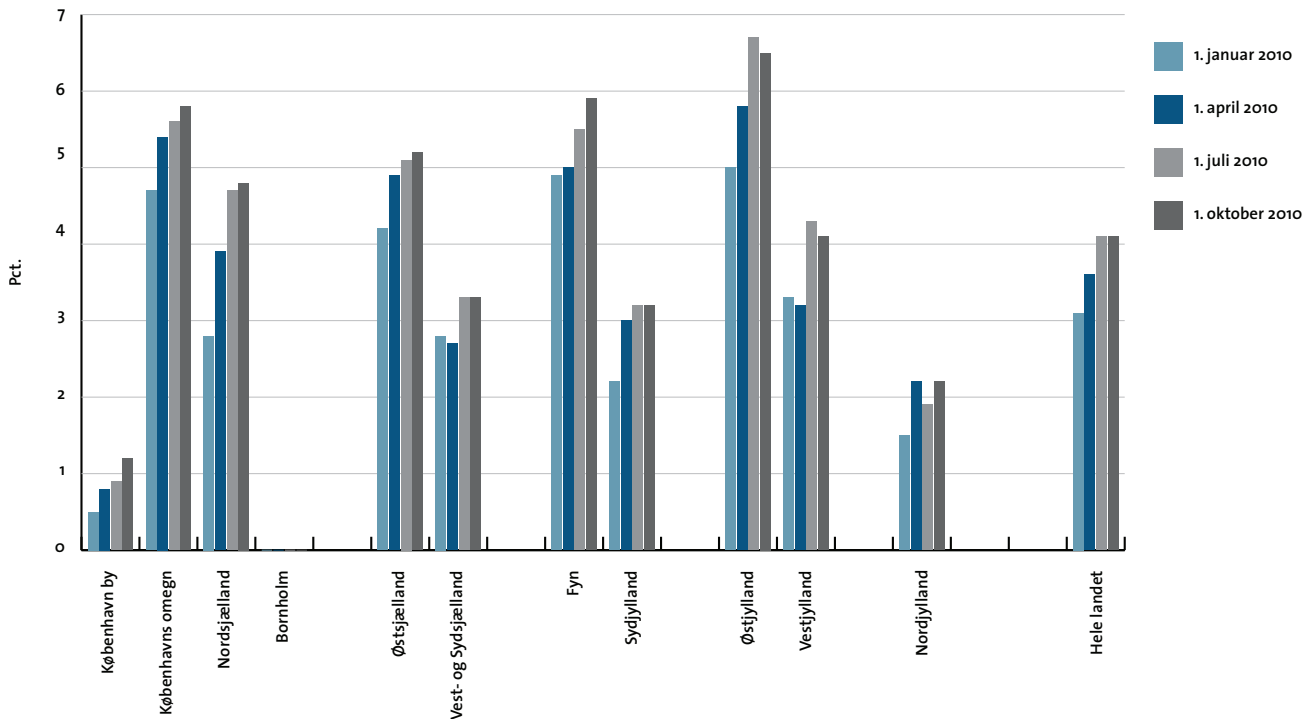
	2009 1. januar	2010 1. april	1. juli	1. oktober	1. oktober	Kvartalsændring	Årsændring
København by	0,5	0,5	0,8	0,9	1,2	0,3	0,7
Københavns omegn	4,6	4,7	5,4	5,6	5,8	0,2	1,2
Nordsjælland	3,1	2,8	3,9	4,7	4,8	0,1	1,7
Bornholm	0,0	0,0	0,0	0,0	0,0	0,0	0,0
<b>Region Hovedstaden</b>	<b>2,8</b>	<b>2,7</b>	<b>3,4</b>	<b>3,7</b>	<b>3,8</b>	<b>0,1</b>	<b>1,0</b>
Østsjælland	4,6	4,2	4,9	5,1	5,2	0,1	0,6
Vest- og Sydsjælland	2,6	2,8	2,7	3,3	3,3	0,0	0,7
<b>Region Sjælland</b>	<b>3,1</b>	<b>3,1</b>	<b>3,2</b>	<b>3,7</b>	<b>3,8</b>	<b>0,1</b>	<b>0,7</b>
Fyn	4,1	4,9	5,0	5,5	5,9	0,4	1,8
Syddanmark	2,5	2,2	3,0	3,2	3,2	0,0	0,7
<b>Region Syddanmark</b>	<b>3,0</b>	<b>3,1</b>	<b>3,7</b>	<b>3,9</b>	<b>4,1</b>	<b>0,2</b>	<b>1,1</b>
Østjylland	4,5	5,0	5,8	6,7	6,5	-0,2	2,0
Vestjylland	3,5	3,3	3,2	4,3	4,1	-0,2	0,6
<b>Region Midtjylland</b>	<b>4,1</b>	<b>4,2</b>	<b>4,7</b>	<b>5,6</b>	<b>5,4</b>	<b>-0,2</b>	<b>1,3</b>
Nordjylland	1,6	1,5	2,2	1,9	2,2	0,3	0,6
<b>Region Nordjylland</b>	<b>1,6</b>	<b>1,5</b>	<b>2,2</b>	<b>1,9</b>	<b>2,2</b>	<b>0,3</b>	<b>0,6</b>
<b>Hele landet</b>	<b>3,1</b>	<b>3,1</b>	<b>3,6</b>	<b>4,1</b>	<b>4,1</b>	<b>0,0</b>	<b>1,0</b>

Note: Ved omregningen til procent kan der pga. afrunding forekomme mindre afvigelser

Antal ledige lager- og produktionslokaler fordelt efter størrelse



Ledige lager- og produktionslokaler i pct. af skønnet bygningsmasse



## Skønnet bygningsbestand i kvm.

Oktober 2010

	Kontor	Detailhandel	Lager og produktion
København by	5.660.500	1.378.000	5.734.400
Københavns omegn	3.581.700	854.100	7.479.200
Nordsjælland	1.529.400	1.043.600	4.017.000
Bornholm	116.200	93.900	842.800
<b>Region Hovedstaden</b>	<b>10.887.800</b>	<b>3.369.600</b>	<b>18.073.500</b>
Østsjælland	636.400	401.400	3.136.200
Vest- og Sydsjælland	1.512.600	1.267.600	9.580.800
<b>Region Sjælland</b>	<b>2.149.000</b>	<b>1.669.000</b>	<b>12.717.000</b>
Fyn	1.444.600	1.235.400	8.936.000
Sydjylland	2.260.300	1.641.900	18.718.800
<b>Region Syddanmark</b>	<b>3.704.900</b>	<b>2.877.300</b>	<b>27.654.800</b>
Østjylland	2.904.500	1.911.100	15.332.300
Vestjylland	1.325.300	976.800	12.230.800
<b>Region Midtjylland</b>	<b>4.229.800</b>	<b>2.888.000</b>	<b>27.563.200</b>
Nordjylland	1.889.400	1.321.400	13.248.200
<b>Region Nordjylland</b>	<b>1.889.400</b>	<b>1.321.400</b>	<b>13.248.200</b>
<b>Hele landet</b>	<b>22.861.000</b>	<b>12.125.300</b>	<b>99.256.600</b>

Note: Totalerne kan afvige pga. afrundinger.