



## Oline-ED Statistikken

Ledigheden på kontorer er de seneste tre måneder steget med 1,1 procentpoint, og ledigheden var dermed 9,0 pct. på landsplan ved indgangen til 2012, hvilket svarer til 2,07 mio. kvm. ledige kontorlokaler. Gennem det seneste år er ledigheden steget med 0,9 procentpoint. I Region Hovedstaden er ledighedsprocenten på 10,0 pct., hvilket svarer til 1,10 mio. ledige kvm.

For detailhandelslokaler er ledigheden steget med 0,1 procentpoint på landsplan gennem de seneste tre måneder, og ledigheden var dermed på 5,6 pct. den 1. januar. Over det seneste år er ledigheden steget med 0,1 procentpoint. Der er i alt 685.500 kvm. ledige detailhandelslokaler i hele landet.

På landsplan er ledigheden for lager- og produktionslokalerne steget marginalt med 0,2 procentpoint det seneste kvartal og er dermed 4,3 pct. Gennem det seneste år er ledigheden steget med 0,1 procentpoint. På landsplan er der 4,30 mio. ledige lager- og produktionslokaler.

## Om Oline ED-Statistikken

Dansk Ejendomsrådgiverforening står for udgivelsen af statistikken, som kan hentes gratis på enten [www.oline.dk](http://www.oline.dk) eller [www.de.dk](http://www.de.dk). Erhvervsportalen [Oline.dk](http://www.oline.dk) og Brancheorganisationen Ejendomsforeningen Danmark er samarbejdspartnere på statistikken.

## Sammenlignelighed

Den 1. oktober 2011 ændrede Oline ED-Statistikken datagrundlag og navn. For at gøre statistikken sammenlignelig med de tidligere statistikker er antallet af ledige kvadratmeter opskrevet i de landsdele, hvor statistikens nye datagrundlag ikke er så dækkende som datagrundlaget for den tidligere statistik. De områder, hvor det nye datagrundlag er tilsvarende eller bredere, er opskrivningsfaktoren sat til én. Opskrivningsfaktorerne kan ses i den sidste tabel. Opskrivningsfaktorerne er forbundet med en betydelig usikkerhed.

Tallene i graferne, som viser antallet af ledige lokaler fordelt på størrelse, er ikke opskrevet.

## Opgørelsesmetode

Oline Statistikken bygger på data fra Oline samt udlejerne Aberdeen Asset Management Denmark, ATP Ejendomme og DATEA. Data trækkes fra databaserne en gang i kvartalet, og efterfølgende renses de for projekter, dubletter mv. Da statistikken bygger på data fra Oline, Aberdeen Asset Management Denmark, ATP Ejendomme og DATEA, indeholder statistikken kun ledige erhvervslokaler, som de har annonceret. Derfor vil statistikken ikke være lige dækkende over hele landet. Ligeledes bygger bygningsbestanden på vurderinger fra forskellige kilder, jf. næste afsnit. Tallene og ledighedsprocenterne skal derfor tages med forbehold.

## Bygningsbestanden

Da der ikke findes officielle statistikker over erhvervslokaler og deres anvendelse fordelt på de kategorier, der benyttes i Oline Statistikken, bygger ledighedsprocenterne på et

estimat af bygningsbestanden. Den estimerede bygningsbestand er vist i den næstsidsste tabel i statistikken.

Bygningsbestanden opdateres en gang årligt med tilbagevirkende kraft. Således er bygningsbestanden senest opjusteret i juli 2011 med tilbagevirkende kraft tilbage til den 1. april 2010. Den bagudrettede metode benyttes for at sikre, at der ikke er markante fald i ledighedsprocenterne som følge af, at bygningsbestanden kun opdateres årligt.

Oprindeligt er data for kontorlokalerne i Hovedstadsregionen udarbejdet på baggrund af data fra Hovedstadsregionens Statistikkontor. Data for kontorlokaler i resten af landet er beregnet på baggrund af beskæftigelsestotal i kontorerhvervene, hvor det antages, at kontorpersonele i provinsen har samme antal kvadratmeter til rådighed som kontorpersonele i Hovedstaden.

Bygningsbestanden for detailhandelslokaler i Hovedstaden bygger oprindeligt på oplysninger fra Institut for Centerplanlægning. Desuden er der hentet oplysninger fra tidligere Århus, Nordjyllands, Vejle og Fyns Amt. Data for de resterende tidligere amter bygger på instituttets vurdering af, at der er to kvadratmeter butiksareal pr. indbygger i de pågældende amter.

Data for lager- og produktionslokaler er beregnet på baggrund af tal fra Danmarks Statistiks BYGB33-statistik samlede opgørelse over bygningsbestanden til erhvervsformål fratrukket estimaterne for kontorer samt detailhandelslokaler. Den samlede bestand til erhvervsformål er defineret efter følgende kategorier:

- Fabrikker, værksteder o.l.
- Anden bygning til produktion
- Transport- eller garageanlæg
- Kontor, handel, lager, off. adm.
- Hotel, restauration, frisør o.l.
- Uspecificeret transport og handel

Danmarks Statistiks BYGB33-opgørelse af bygningsbestanden udkommer en gang årligt syv-otte måneder inde i året. Opgørelsen er opgjort pr. 1. januar i det pågældende år og bygger på tal fra BBR-registret.

Kommunalreformen medførte en ny opdeling af landet. Amterne blev nedlagt, og Danmarks Statistik indførte i stedet landsdele. Det betyder, at bygningsbestanden historisk set er beregnet på baggrund af bygningsbestanden fordelt på de tidligere amter. De tidligere amter er henført til den landsdel, som amtet lå i. I tilfælde af, at et amt har været fordelt over flere landsdele, er bygningsbestanden fordelt efter forholdet mellem beskæftigede i det pågældende amt og i den pågældende landsdel.

Der er tale om en betydelig usikkerhed i forbindelse med den skønnede bygningsbestand. Det gælder i særdeleshed for detailhandel, lager- og produktion samt kontorer i provinsen. Ledighedsprocenterne bør derfor tages med forbehold.

I bygningsbestanden indgår lokaler fra det professionelle ejendomsmarked, både de ledige lokaler og udlejede lokaler samt lokaler, som anvendes af ejer. Forskelle i ledighedsniveauet mellem udlejede lokaler fra det professionelle ejendomsmarked og lokaler, der anvendes af ejer, vil ikke fremgå af statistikken.

## Sammenhæng mellem landsdele, kommuner og regioner

### Region Hovedstaden

København by  
København, Frederiksberg, Dragør, Tårnby

### Københavns omegn

Albertslund, Ballerup, Brøndby, Gentofte, Gladsaxe, Glostrup, Herlev, Hvidovre, Høje-Taastrup, Ishøj, Lyngby-Taarbæk, Rødovre, Vallensbæk

### Nordsjælland

Allerød, Egedal, Fredensborg, Frederikssund, Halsnæs, Furesø, Gribskov, Helsingør, Hillerød, Hørsholm, Rudersdal

### Bornholm

Bornholm, Christiansø

### Region Sjælland

Østsjælland  
Greve, Køge, Lejre, Roskilde, Solrød

### Vest- og Sydsjælland

Faxe, Guldborgsund, Holbæk, Kalundborg, Lolland, Næstved, Odsherred, Ringsted, Slagelse, Sorø, Stevn, Vordingborg

### Region Syddanmark

Fyn  
Assens, Nordfyns, Faaborg-Midtfyn, Kerteminde, Langeland, Middelfart, Nyborg, Odense, Svendborg, Ærø

### Sydjylland

Billund, Esbjerg, Fanø, Fredericia, Haderslev, Kolding, Sønderborg, Tønder, Varde, Vejen, Vejle, Aabenraa

### Region Midtjylland

Østjylland  
Favrskov, Hedensted, Horsens, Norddjurs, Odder, Randers, Samsø, Silkeborg, Skanderborg, Syddjurs, Århus

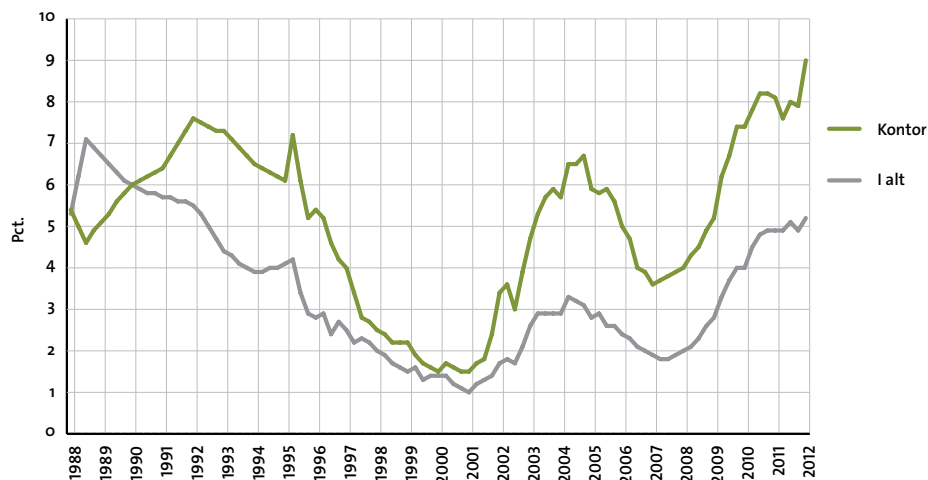
### Vestjylland

Herning, Holstebro, Ikast-Brande, Lemvig, Ringkøbing-Skjern, Skive, Struer, Viborg

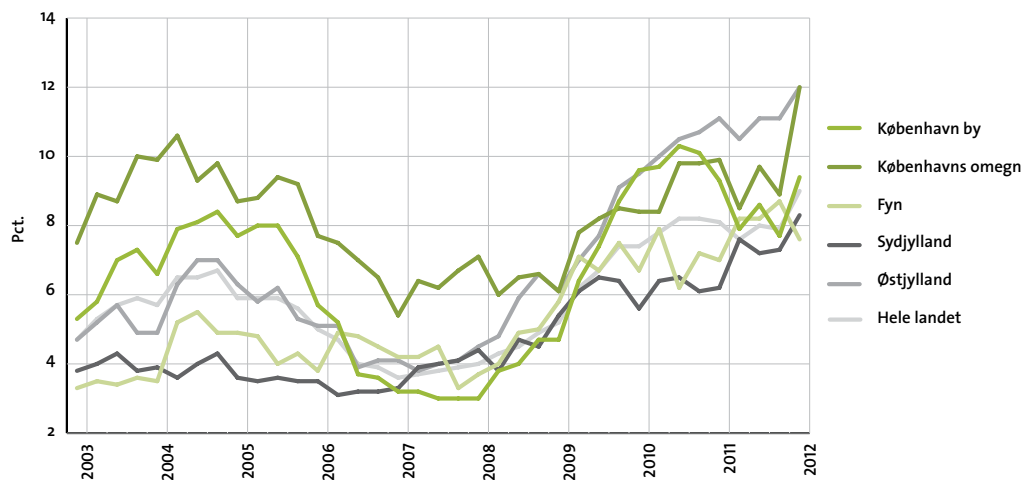
### Region Nordjylland

Nordjylland  
Brønderslev-Dronninglund, Frederikshavn, Hjørring, Jammerbugt, Læsø, Mariagerfjord, Morsø, Rebild, Thisted, Vesthimmerland, Aalborg

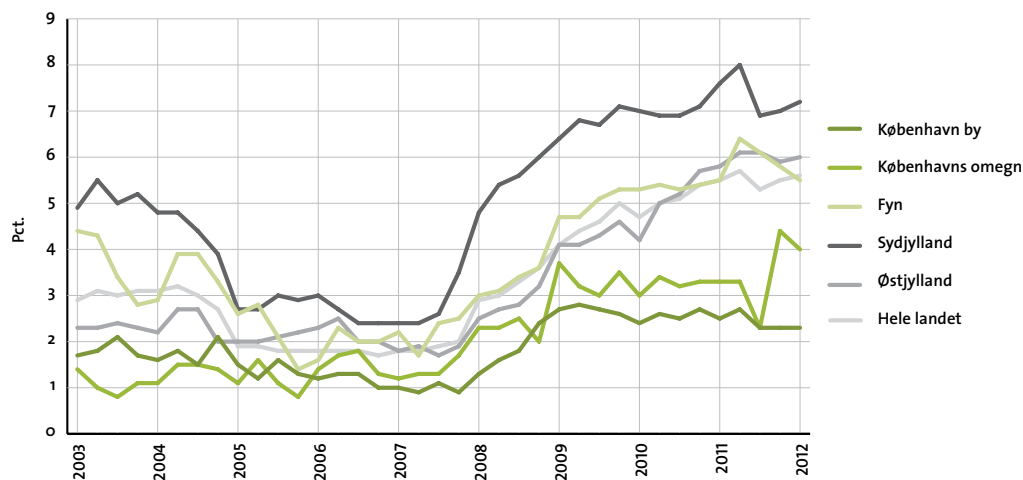
Ledighedsprocenter 1988-2012 – Hele Landet



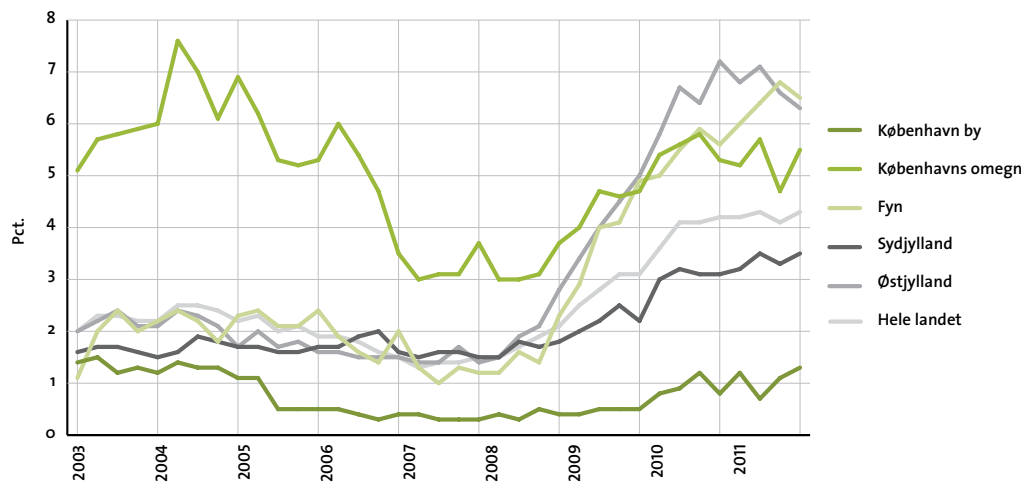
Ledighedsprocenter for kontorlokaler 2003-2012



Ledighedsprocenter for detailhandelslokaler 2003-2012



Ledighedsprocenter for lager- og produktionslokaler 2003-2012



## Ledige erhvervslokaler i kvm.

Januar 2012

	Kontor	Detailhandel	Lager og produktion	I alt
København by	537.400	30.100	69.500	637.000
Københavns omegn	430.600	34.300	413.600	878.500
Nordsjælland	129.300	44.700	210.200	384.200
Bornholm	100	1.000	0	1.100
<b>Region Hovedstaden</b>	<b>1.097.300</b>	<b>110.100</b>	<b>693.300</b>	<b>1.900.700</b>
Østsjælland	35.800	28.800	147.500	212.100
Vest- og Sydsjælland	82.500	68.200	349.500	500.200
<b>Region Sjælland</b>	<b>118.200</b>	<b>97.000</b>	<b>497.000</b>	<b>712.200</b>
Fyn	111.400	69.200	583.200	763.800
Sydjylland	188.100	119.500	651.900	959.500
<b>Region Syddanmark</b>	<b>299.400</b>	<b>188.600</b>	<b>1.235.100</b>	<b>1.723.100</b>
Østjylland	353.200	116.200	973.500	1.442.900
Vestjylland	97.300	66.900	548.100	712.300
<b>Region Midtjylland</b>	<b>450.500</b>	<b>183.100</b>	<b>1.521.600</b>	<b>2.155.200</b>
Nordjylland	104.300	106.600	322.400	533.300
<b>Region Nordjylland</b>	<b>104.300</b>	<b>106.600</b>	<b>322.400</b>	<b>533.300</b>
<b>Hele landet</b>	<b>2.069.800</b>	<b>685.500</b>	<b>4.269.500</b>	<b>7.024.800</b>

Note: Totalerne kan afvige pga. afrundinger.

## Ændring i ledige erhvervslokaler i kvm.

Oktober 2011 - Januar 2012

	Kontor	Detailhandel	Lager og produktion	I alt
København by	97.200	-300	11.400	108.300
Københavns omegn	110.000	-3.300	57.800	164.500
Nordsjælland	-5.600	7.800	23.800	26.000
Bornholm	0	0	0	0
<b>Region Hovedstaden</b>	<b>201.500</b>	<b>4.300</b>	<b>93.000</b>	<b>298.800</b>
Østsjælland	7.200	-3.600	3.400	7.000
Vest- og Sydsjælland	-4.000	6.200	50.900	53.100
<b>Region Sjælland</b>	<b>3.100</b>	<b>2.600</b>	<b>54.300</b>	<b>60.000</b>
Fyn	-15.800	-2.500	-29.700	-48.000
Sydjylland	21.000	3.900	21.800	46.700
<b>Region Syddanmark</b>	<b>5.100</b>	<b>1.300</b>	<b>-7.900</b>	<b>-1.500</b>
Østjylland	27.200	1.400	-57.200	-28.600
Vestjylland	17.200	1.000	32.700	50.900
<b>Region Midtjylland</b>	<b>44.500</b>	<b>2.400</b>	<b>-24.400</b>	<b>22.500</b>
Nordjylland	-3.200	6.200	29.200	32.200
<b>Region Nordjylland</b>	<b>-3.200</b>	<b>6.200</b>	<b>29.200</b>	<b>32.200</b>
<b>Hele landet</b>	<b>251.100</b>	<b>16.800</b>	<b>144.300</b>	<b>412.200</b>

Note: Totalerne kan afvige pga. afrundinger.

Ledige kontorlokaler i kvm.

	2011				2012		Kvartalsændring	Årsændring
	1. januar	1. april	1. juli	1. oktober	1. januar			
København by	526.000	447.000	490.600	440.200	537.400	97.200	11.400	
Københavns omegn	358.000	305.000	349.000	320.600	430.600	110.000	72.600	
Nordsjælland	123.600	127.200	122.100	134.900	129.300	-5.600	5.700	
Bornholm	500	100	100	100	100	0	-400	
<b>Region Hovedstaden</b>	<b>1.008.000</b>	<b>879.300</b>	<b>961.800</b>	<b>895.800</b>	<b>1.097.300</b>	<b>201.500</b>	<b>89.300</b>	
Østsjælland	34.900	24.500	28.100	28.600	35.800	7.200	900	
Vest- og Sydsjælland	74.800	80.700	81.400	86.500	82.500	-4.000	7.700	
<b>Region Sjælland</b>	<b>109.600</b>	<b>105.200</b>	<b>109.400</b>	<b>115.100</b>	<b>118.200</b>	<b>3.100</b>	<b>8.600</b>	
Fyn	102.000	119.300	119.500	127.200	111.400	-15.800	9.400	
Syddanmark	140.000	172.900	164.500	167.100	188.100	21.000	48.100	
<b>Region Syddanmark</b>	<b>242.000</b>	<b>292.100</b>	<b>284.000</b>	<b>294.300</b>	<b>299.400</b>	<b>5.100</b>	<b>57.400</b>	
Østjylland	328.000	309.300	325.900	326.000	353.200	27.200	25.200	
Vestjylland	69.900	71.100	69.200	80.100	97.300	17.200	27.400	
<b>Region Midtjylland</b>	<b>397.900</b>	<b>380.400</b>	<b>395.200</b>	<b>406.000</b>	<b>450.500</b>	<b>44.500</b>	<b>52.600</b>	
Nordjylland	96.500	100.300	102.500	107.500	104.300	-3.200	7.800	
<b>Region Nordjylland</b>	<b>96.500</b>	<b>100.300</b>	<b>102.500</b>	<b>107.500</b>	<b>104.300</b>	<b>-3.200</b>	<b>7.800</b>	
<b>Hele landet</b>	<b>1.854.000</b>	<b>1.757.300</b>	<b>1.852.900</b>	<b>1.818.700</b>	<b>2.069.800</b>	<b>251.100</b>	<b>215.800</b>	

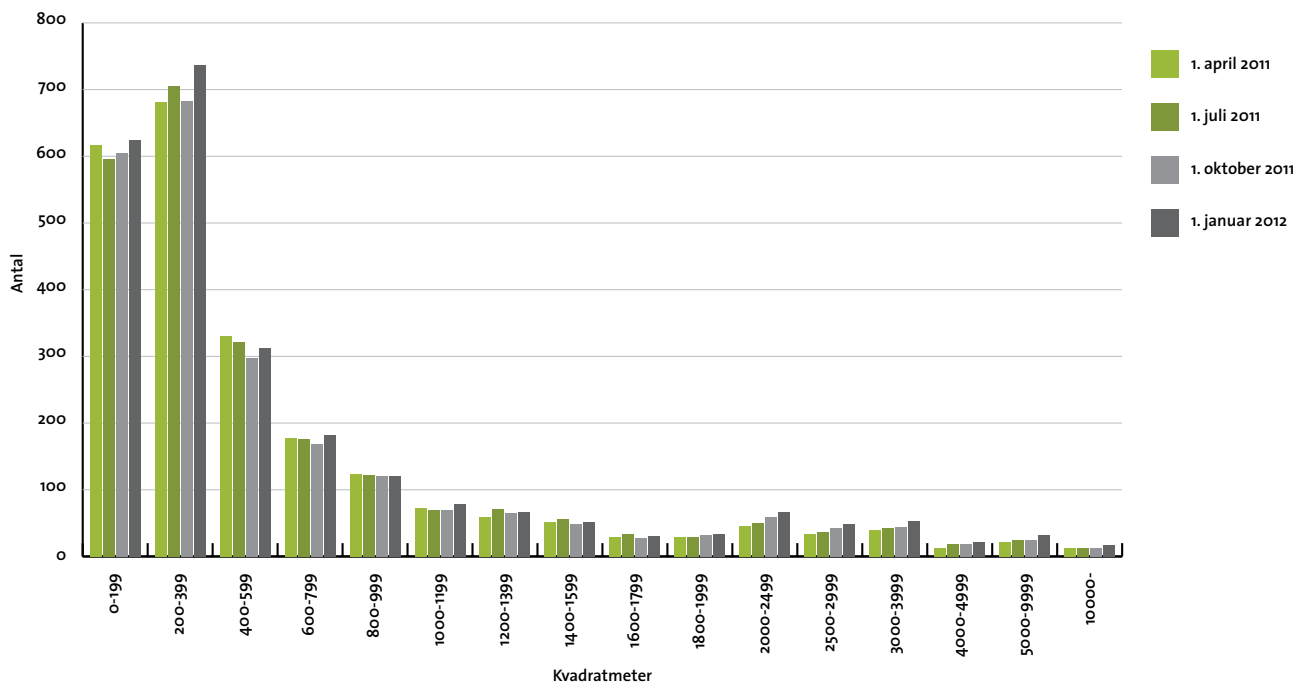
Note: Totalerne kan afvige pga. afrundinger.

Ledige kontorlokaler i pct. af skønnet bygningsmasse

	2011				2012		Kvartalsændring	Årsændring
	1. januar	1. april	1. juli	1. oktober	1. januar			
København by	9,3	7,9	8,6	7,7	9,4	1,7	0,1	
Københavns omegn	9,9	8,5	9,7	8,9	12,0	3,1	2,1	
Nordsjælland	8,0	8,2	7,9	8,7	8,4	-0,3	0,4	
Bornholm	0,4	0,0	0,0	0,1	0,0	-0,1	-0,4	
<b>Region Hovedstaden</b>	<b>9,2</b>	<b>8,0</b>	<b>8,8</b>	<b>8,2</b>	<b>10,0</b>	<b>1,8</b>	<b>0,8</b>	
Østsjælland	5,3	3,7	4,3	4,4	5,1	0,7	-0,2	
Vest- og Sydsjælland	4,9	5,3	5,3	5,7	5,4	-0,3	0,5	
<b>Region Sjælland</b>	<b>5,0</b>	<b>4,8</b>	<b>5,0</b>	<b>5,3</b>	<b>5,4</b>	<b>0,1</b>	<b>0,4</b>	
Fyn	7,0	8,2	8,2	8,7	7,6	-1,1	0,6	
Syddanmark	6,2	7,6	7,2	7,3	8,3	1,0	2,1	
<b>Region Syddanmark</b>	<b>6,5</b>	<b>7,8</b>	<b>7,6</b>	<b>7,9</b>	<b>8,0</b>	<b>0,1</b>	<b>1,5</b>	
Østjylland	11,1	10,5	11,1	11,1	12,0	0,9	0,9	
Vestjylland	5,2	5,3	5,1	6,0	7,2	1,2	2,0	
<b>Region Midtjylland</b>	<b>9,3</b>	<b>8,9</b>	<b>9,2</b>	<b>9,5</b>	<b>10,5</b>	<b>1,0</b>	<b>1,2</b>	
Nordjylland	5,1	5,3	5,4	5,7	5,5	-0,2	0,4	
<b>Region Nordjylland</b>	<b>5,1</b>	<b>5,3</b>	<b>5,4</b>	<b>5,7</b>	<b>5,5</b>	<b>-0,2</b>	<b>0,4</b>	
<b>Hele landet</b>	<b>8,1</b>	<b>7,6</b>	<b>8,0</b>	<b>7,9</b>	<b>9,0</b>	<b>1,1</b>	<b>0,9</b>	

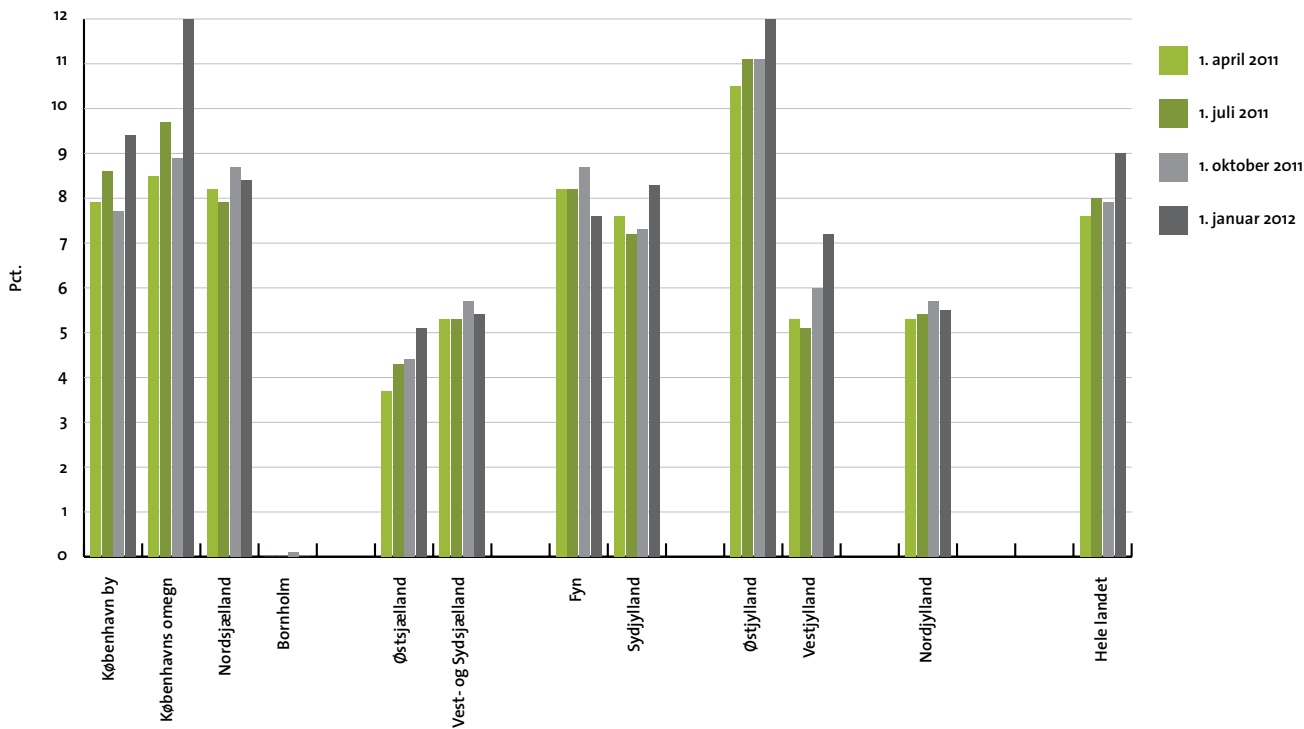
Note: Ved omregningen til procent kan der pga. afrunding forekomme mindre afvigelser

Antal ledige kontorlokaler fordelt efter størrelse



Tallene, der ligger til grund for grafen, er ikke opskrevet med opskrivningsfaktorerne

Ledige kontorlokaler i pct. af skønnet bygningsmasse



### Ledige detailhandelslokaler i kvm.

	2010				2012		Kvartalsændring	Årsændring
	1. januar	1. april	1. juli	1. oktober	1. januar			
København by	32.800	35.600	30.000	30.400	30.100		-300	-2.700
Københavns omegn	28.100	28.500	19.500	37.600	34.300		-3.300	6.200
Nordsjælland	31.000	34.500	37.800	36.900	44.700		7.800	13.700
Bornholm	1.000	1.000	1.000	1.000	1.000		0	0
<b>Region Hovedstaden</b>	<b>92.900</b>	<b>99.600</b>	<b>88.200</b>	<b>105.800</b>	<b>110.100</b>		<b>4.300</b>	<b>17.200</b>
Østsjælland	29.400	29.100	28.000	32.400	28.800		-3.600	-600
Vest- og Sydsjælland	68.000	68.800	61.800	62.000	68.200		6.200	200
<b>Region Sjælland</b>	<b>97.400</b>	<b>98.000</b>	<b>89.800</b>	<b>94.400</b>	<b>97.000</b>		<b>2.600</b>	<b>-400</b>
Fyn	67.900	79.600	76.200	71.700	69.200		-2.500	1.300
Syddanmark	126.200	132.600	114.600	115.600	119.500		3.900	-6.700
<b>Region Syddanmark</b>	<b>194.200</b>	<b>212.100</b>	<b>190.700</b>	<b>187.300</b>	<b>188.600</b>		<b>1.300</b>	<b>-5.600</b>
Østjylland	112.000	119.100	118.500	114.800	116.200		1.400	4.200
Vestjylland	70.500	71.500	67.900	65.900	66.900		1.000	-3.600
<b>Region Midtjylland</b>	<b>182.400</b>	<b>190.500</b>	<b>186.400</b>	<b>180.700</b>	<b>183.100</b>		<b>2.400</b>	<b>700</b>
Nordjylland	102.500	96.600	91.500	100.400	106.600		6.200	4.100
<b>Region Nordjylland</b>	<b>102.500</b>	<b>96.600</b>	<b>91.500</b>	<b>100.400</b>	<b>106.600</b>		<b>6.200</b>	<b>4.100</b>
<b>Hele landet</b>	<b>669.300</b>	<b>696.800</b>	<b>646.700</b>	<b>668.700</b>	<b>685.500</b>		<b>16.800</b>	<b>16.200</b>

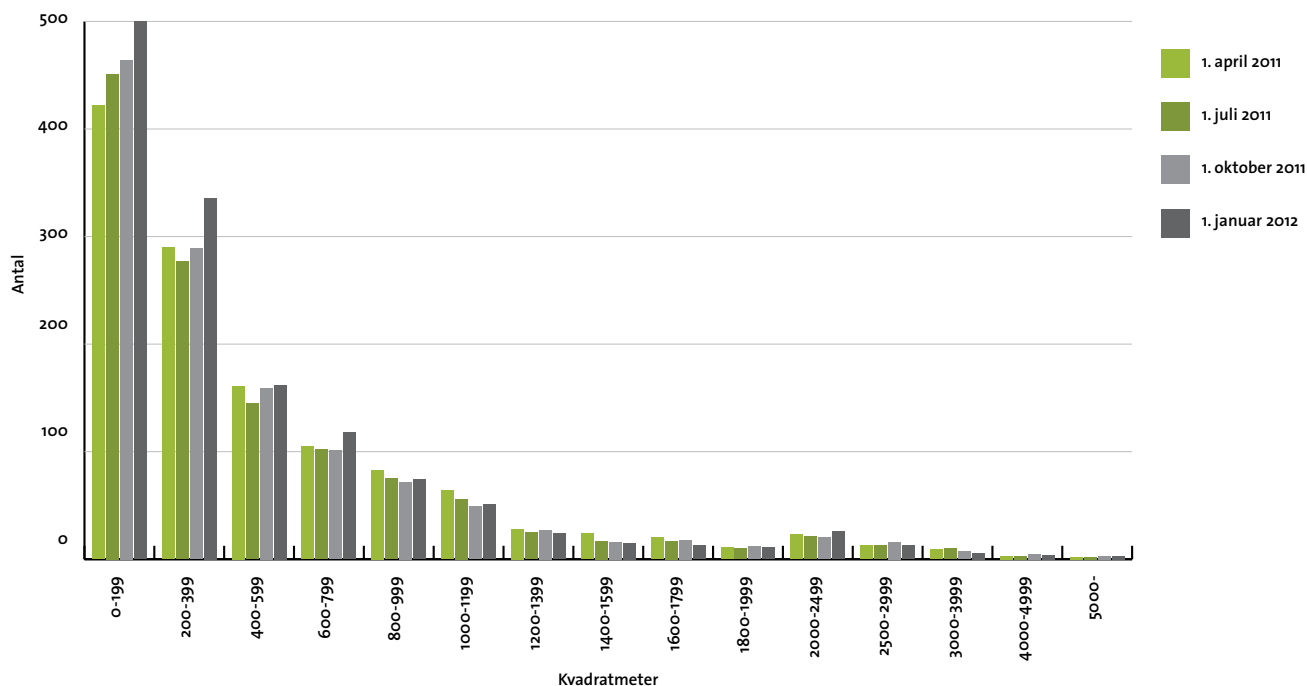
Note: Totalerne kan afvige pga. afrundinger.

### Ledige detailhandelslokaler i pct. af skønnet bygningsmasse

	2010				2011		Kvartalsændring	Årsændring
	1. januar	1. april	1. juli	1. oktober	1. januar			
København by	2,5	2,7	2,3	2,3	2,3		0,0	-0,2
Københavns omegn	3,3	3,3	2,3	4,4	4,0		-0,4	0,7
Nordsjælland	2,9	3,3	3,6	3,5	4,2		0,7	1,3
Bornholm	1,1	1,1	1,1	1,1	1,1		0,0	0,0
<b>Region Hovedstaden</b>	<b>2,8</b>	<b>3,0</b>	<b>2,7</b>	<b>3,2</b>	<b>3,3</b>		<b>0,1</b>	<b>0,5</b>
Østsjælland	7,1	7,1	6,8	7,8	7,0		-0,8	-0,1
Vest- og Sydsjælland	5,3	5,4	4,8	4,8	5,3		0,5	0,0
<b>Region Sjælland</b>	<b>5,8</b>	<b>5,8</b>	<b>5,3</b>	<b>5,6</b>	<b>5,7</b>		<b>0,1</b>	<b>-0,1</b>
Fyn	5,5	6,4	6,1	5,8	5,5		-0,3	0,0
Syddanmark	7,6	8,0	6,9	7,0	7,2		0,2	-0,4
<b>Region Syddanmark</b>	<b>6,7</b>	<b>7,3</b>	<b>6,6</b>	<b>6,5</b>	<b>6,5</b>		<b>0,0</b>	<b>-0,2</b>
Østjylland	5,8	6,1	6,1	5,9	6,0		0,1	0,2
Vestjylland	7,1	7,2	6,9	6,6	6,8		0,2	-0,3
<b>Region Midtjylland</b>	<b>6,2</b>	<b>6,5</b>	<b>6,4</b>	<b>6,2</b>	<b>6,3</b>		<b>0,1</b>	<b>0,1</b>
Nordjylland	7,8	7,3	6,9	7,6	8,1		0,5	0,3
<b>Region Nordjylland</b>	<b>7,8</b>	<b>7,3</b>	<b>6,9</b>	<b>7,6</b>	<b>8,1</b>		<b>0,5</b>	<b>0,3</b>
<b>Hele landet</b>	<b>5,5</b>	<b>5,7</b>	<b>5,3</b>	<b>5,5</b>	<b>5,6</b>		<b>0,1</b>	<b>0,1</b>

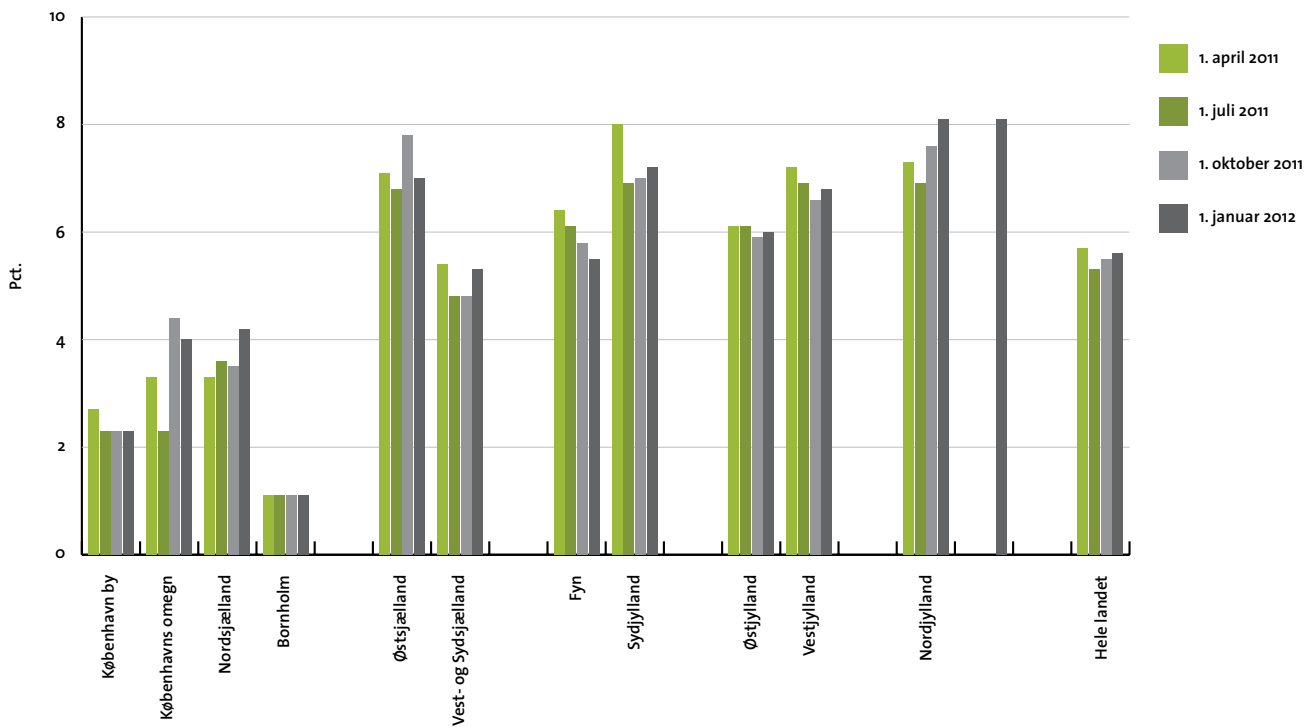
Note: Ved omregningen til procent kan der pga. afrunding forekomme mindre afvigelser

Antal ledige detailhandelslokaler fordelt efter størrelse



Tallene, der ligger til grund for grafen, er ikke opskrevet med opskrivningsfaktorerne

Ledige detailhandelslokaler i pct. af skønnet bygningsmasse





Ledige lager- og produktionslokaler i kvm.

	2010				2012		Kvartalsændring	Årsændring
	1. januar	1. april	1. juli	1. oktober	1. januar	1. oktober		
København by	46.100	65.100	38.600	58.100	69.500		11.400	23.400
Københavns omegn	398.700	391.100	427.200	355.800	413.600		57.800	14.900
Nordsjælland	189.100	164.500	209.800	186.400	210.200		23.800	21.100
Bornholm	0	0	0	0	0		0	0
<b>Region Hovedstaden</b>	<b>634.000</b>	<b>620.700</b>	<b>675.600</b>	<b>600.300</b>	<b>693.300</b>		<b>93.000</b>	<b>59.300</b>
Østsjælland	166.900	168.900	145.400	144.100	147.500		3.400	-19.400
Vest- og Sydsjælland	338.000	343.900	354.200	298.600	349.500		50.900	11.500
<b>Region Sjælland</b>	<b>504.900</b>	<b>512.800</b>	<b>499.600</b>	<b>442.700</b>	<b>497.000</b>		<b>54.300</b>	<b>-7.900</b>
Fyn	509.100	537.400	577.300	612.900	583.200		-29.700	74.100
Sydjylland	592.300	609.000	655.900	630.100	651.900		21.800	59.600
<b>Region Syddanmark</b>	<b>1.101.400</b>	<b>1.146.400</b>	<b>1.233.200</b>	<b>1.243.000</b>	<b>1.235.100</b>		<b>-7.900</b>	<b>133.700</b>
Østjylland	1.118.700	1.054.000	1.101.200	1.030.700	973.500		-57.200	-145.200
Vestjylland	510.100	537.400	524.500	515.400	548.100		32.700	38.000
<b>Region Midtjylland</b>	<b>1.628.800</b>	<b>1.591.400</b>	<b>1.625.700</b>	<b>1.546.000</b>	<b>1.521.600</b>		<b>-24.400</b>	<b>-107.200</b>
Nordjylland	288.700	283.700	288.300	293.200	322.400		29.200	33.700
<b>Region Nordjylland</b>	<b>288.700</b>	<b>283.700</b>	<b>288.300</b>	<b>293.200</b>	<b>322.400</b>		<b>29.200</b>	<b>33.700</b>
<b>Hele landet</b>	<b>4.157.800</b>	<b>4.155.000</b>	<b>4.322.400</b>	<b>4.125.200</b>	<b>4.269.500</b>		<b>144.300</b>	<b>111.700</b>

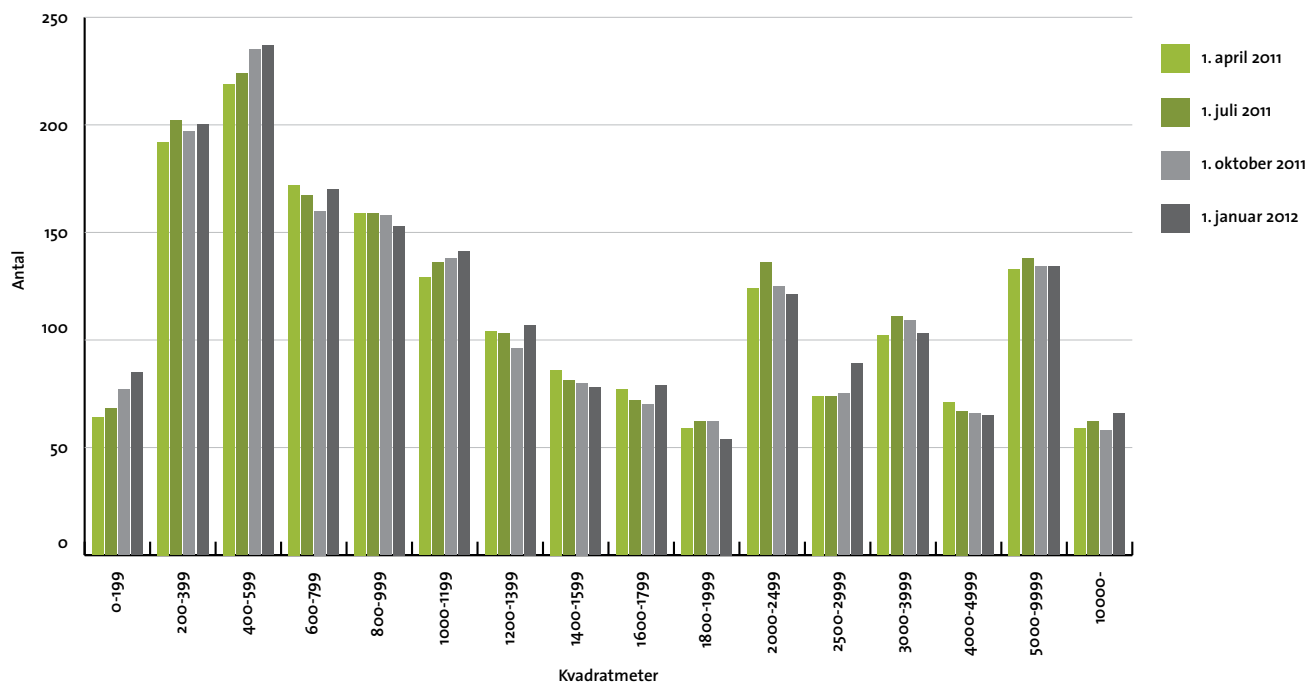
Note: Totalerne kan afvige pga. afrundinger.

Ledige lager- og produktionslokaler i pct. af skønnet bygningsmasse

	2010				2012		Kvartalsændring	Årsændring
	1. oktober	1. januar	1. april	1. juli	1. oktober	1. oktober		
København by	0,8	1,2	0,7	1,1	1,3		0,2	0,5
Københavns omegn	5,3	5,2	5,7	4,7	5,5		0,8	0,2
Nordsjælland	4,7	4,1	5,2	4,6	5,2		0,6	0,5
Bornholm	0,0	0,0	0,0	0,0	0,0		0,0	0,0
<b>Region Hovedstaden</b>	<b>3,5</b>	<b>3,5</b>	<b>3,8</b>	<b>3,4</b>	<b>3,9</b>		<b>0,5</b>	<b>0,4</b>
Østsjælland	5,2	5,2	4,5	4,5	4,6		0,1	-0,6
Vest- og Sydsjælland	3,5	3,6	3,7	3,1	3,6		0,5	0,1
<b>Region Sjælland</b>	<b>3,9</b>	<b>4,0</b>	<b>3,9</b>	<b>3,4</b>	<b>3,9</b>		<b>0,5</b>	<b>0,0</b>
Fyn	5,6	6,0	6,4	6,8	6,5		-0,3	0,9
Sydjylland	3,1	3,2	3,5	3,3	3,5		0,2	0,4
<b>Region Syddanmark</b>	<b>4,0</b>	<b>4,1</b>	<b>4,4</b>	<b>4,5</b>	<b>4,4</b>		<b>-0,1</b>	<b>0,4</b>
Østjylland	7,2	6,8	7,1	6,6	6,3		-0,3	-0,9
Vestjylland	4,1	4,3	4,2	4,2	4,4		0,2	0,3
<b>Region Midtjylland</b>	<b>5,8</b>	<b>5,7</b>	<b>5,8</b>	<b>5,5</b>	<b>5,4</b>		<b>-0,1</b>	<b>-0,4</b>
Nordjylland	2,2	2,1	2,2	2,2	2,4		0,2	0,2
<b>Region Nordjylland</b>	<b>2,2</b>	<b>2,1</b>	<b>2,2</b>	<b>2,2</b>	<b>2,4</b>		<b>0,2</b>	<b>0,2</b>
<b>Hele landet</b>	<b>4,2</b>	<b>4,2</b>	<b>4,3</b>	<b>4,1</b>	<b>4,3</b>		<b>0,2</b>	<b>0,1</b>

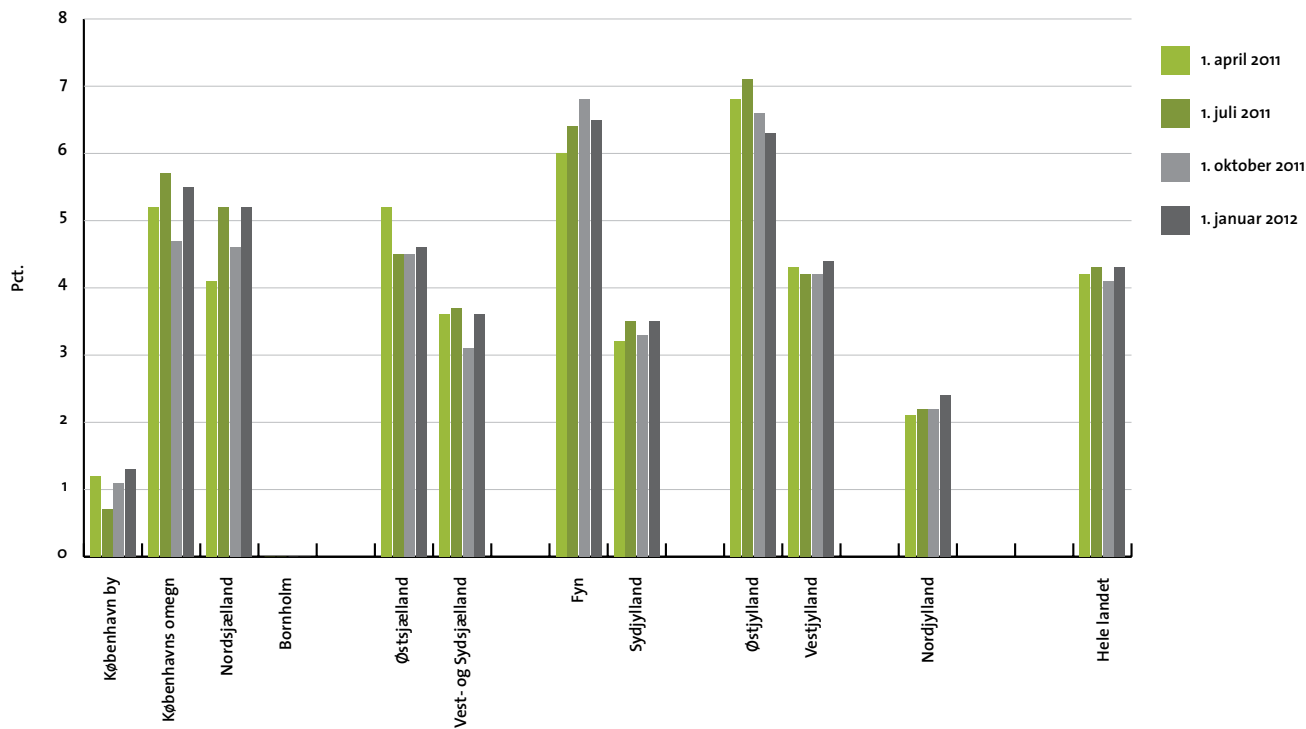
Note: Ved omregningen til procent kan der pga. afrunding forekomme mindre afvigelser

Antal ledige lager- og produktionslokaler fordelt efter størrelse



Tallene, der ligger til grund for grafen, er ikke opskrevet med opskrivningsfaktorerne

Ledige lager- og produktionslokaler i pct. af skønnet bygningsmasse



## Skønnet bygningsbestand i kvm.

Januar 2012

	Kontor	Detailhandel	Lager og produktion
København by	5.725.900	1.315.700	5.475.400
Københavns omegn	3.598.600	858.100	7.514.300
Nordsjælland	1.544.200	1.053.700	4.056.000
Bornholm	114.700	92.700	831.600
<b>Region Hovedstaden</b>	<b>10.983.300</b>	<b>3.320.300</b>	<b>17.877.400</b>
Østsjælland	654.900	413.100	3.227.100
Vest- og Sydsjælland	1.527.900	1.280.400	9.677.700
<b>Region Sjælland</b>	<b>2.182.800</b>	<b>1.693.500</b>	<b>12.904.800</b>
Fyn	1.457.100	1.246.100	9.013.700
Sydjylland	2.273.800	1.651.700	18.830.500
<b>Region Syddanmark</b>	<b>3.731.000</b>	<b>2.897.800</b>	<b>27.844.200</b>
Østjylland	2.943.600	1.936.900	15.538.600
Vestjylland	1.344.600	991.000	12.408.400
<b>Region Midtjylland</b>	<b>4.288.100</b>	<b>2.927.900</b>	<b>27.947.000</b>
Nordjylland	1.888.300	1.320.600	13.240.100
<b>Region Nordjylland</b>	<b>1.888.300</b>	<b>1.320.600</b>	<b>13.240.100</b>
<b>Hele landet</b>	<b>23.073.500</b>	<b>12.160.000</b>	<b>99.813.500</b>

Note: Totalerne kan afvige pga. afrundinger.

## Opskrivningsfaktorer

Januar 2012

	Kontor	Detailhandel	Lager og produktion
København by	1,000	1,000	1,005
Københavns omegn	1,000	1,000	1,080
Nordsjælland	1,000	1,067	1,010
Bornholm	1,136	1,000	1,000
Østsjælland	1,063	1,000	1,000
Vest- og Sydsjælland	1,000	1,008	1,008
Fyn	1,000	1,000	1,000
Sydjylland	1,001	1,000	1,000
Østjylland	1,000	1,000	1,000
Vestjylland	1,000	1,000	1,000
Nordjylland	1,002	1,000	1,000